

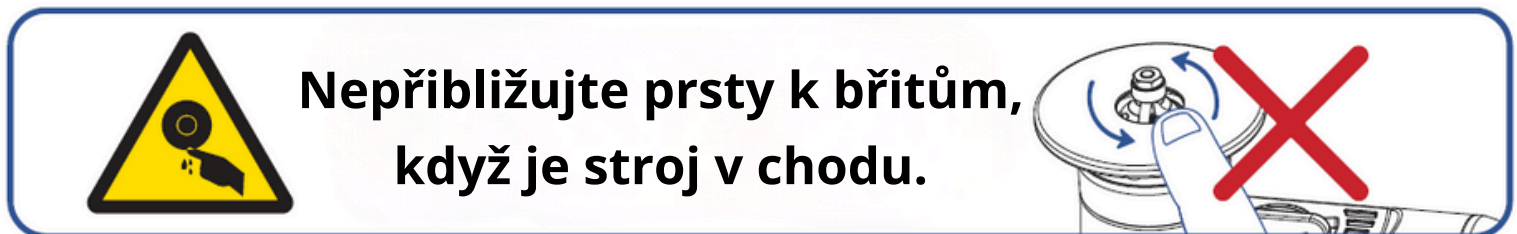
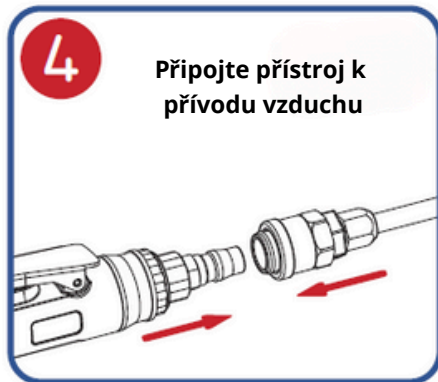
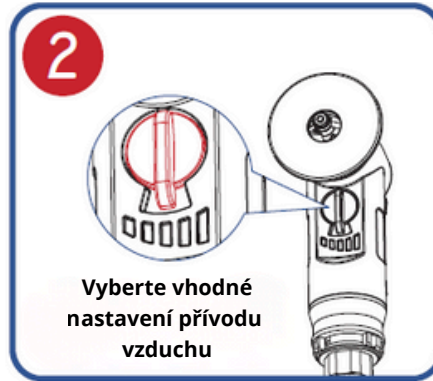
# NÁVOD K POUŽITÍ

## Pneumatická frézka pro srážení hran

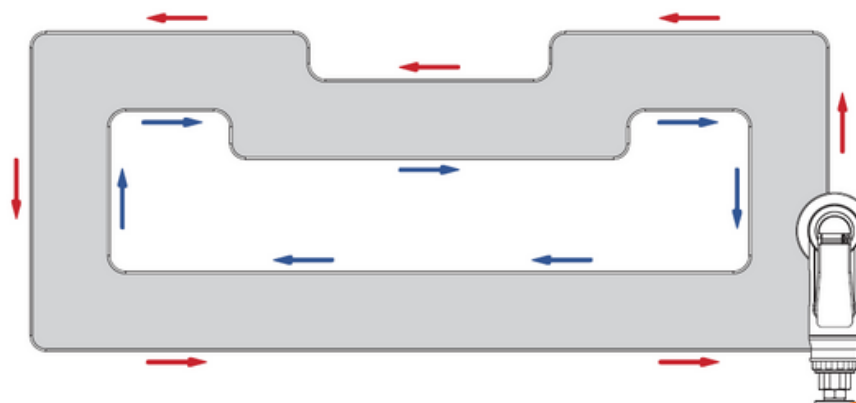


## NÁVOD K POUŽITÍ

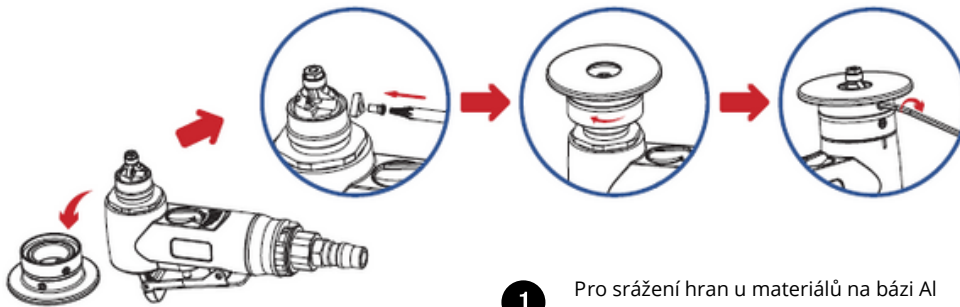
### Pneumatická frézka pro srážení hran



Směr posuvu: při vnějším srážení hran stroj postupuje proti směru hodinových ručiček; při vnitřním srážení hran stroj postupuje ve směru hodinových ručiček.



# Postup výměny čepele

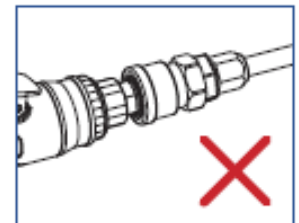
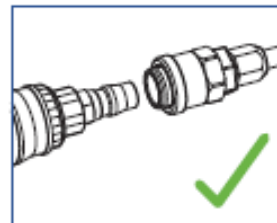


**1** Pro srážení hran u materiálů na bázi Al a dalších lehkých slitin

**2** Pro srážení hran OCELI, LITINY, NEREZI, ŽÁRUPEVNÉ SLITINY, TEPELNĚ ZUŠLECHTĚNÉ MATERIÁLY

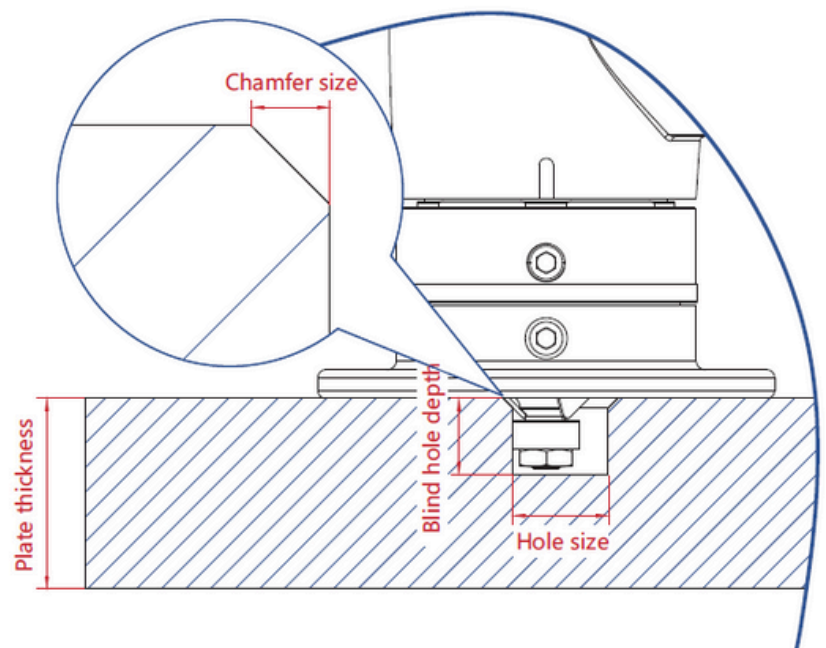


**Při výměně čepele je nutné odstříhnout přívod vzduchu.**



## Specifikace

Model	TR-02
Typ zkosení	C úhel / R úhel
Velikost zkosení	C0-1.5/R1.5
Max. rychlost	30000RPM
Spotřeba vzduchu	0.4Nm <sup>3</sup> /min
Tlak vzduchu	0.6-0.8MPa
Velikost díry	>7mm
Tloušťka desky	>3mm
Hloubka slepé díry	>6.5mm
Čistá hmotnost	400g
Hrubá hmotnost	500g



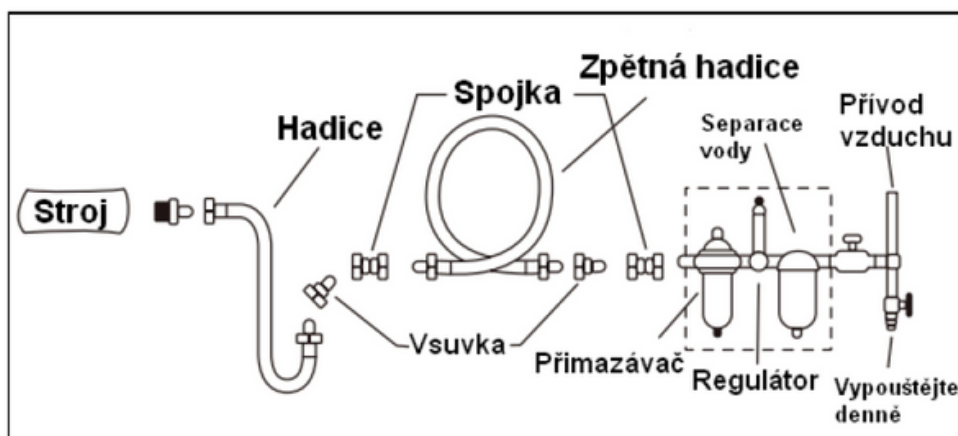
Chamfer size = Velikost zkosení

Plate thickness = Tloušťka desky

Blind hole depth = Hloubka slepého otvoru

Hole size = Velikost otvoru

# PŘÍRUČKA S INSTRUKCEMI



## Mazání

Před připojením hadice naneste na přívod vzduchu 4 nebo 5 kapek vřetenového oleje. Použití silnějšího oleje může vést ke snížení výkonu nebo poruše. Pokud náhodou použijete silnější olej, ihned jej setřete. Průběžné mazání je nutné provádět každé 3-4 hodiny provozu.

## Údržba

1. Vzduchový motor rozmontujte a zkontrolujte každé tři měsíce, pokud se nástroj používá každý den. Vyměňte opotřebené součástky.
2. Součástky, které se hodně opotřebovávají, jsou v seznamu součástek podtrženy.

## Základní popis produktu :

Pneumatická frézka pro srážení hran s připojením 1/4" je velmi malá, lehká a dobře ovladatelná díky čemuž je možné efektivně a pohodlně odjehlovat i hůře dostupné a tvarově složitější části obrobků. Frézka je vybavena kovovým bezpečnostním spínačem a bezpečnostní sponou.

Odjehlování zajišťuje frézovací hlava osazené dvěma břitovými destičkami. Břítové destičky trojúhelníkového tvaru mají 3 řezné hrany, jsou vyrobeny z jemnozrnného karbidu a opatřeny kvalitním otěruvzdorným povlakem.

Frézka je vybavena nastavením tlaku přiváděného vzduchu v pěti polohách, 360° nastavení vývodu vzduchu, které zároveň přístroj efektivně ochlazuje a dále nastavením výšky pro různě velké srážení hrany 45°.

## Technické parametry :

- Nastavitelná hloubka 0,1 – 1,5mm
- Tloušťka fazetovací desky >3 mm
- Minimální průměr zkosení 7 mm
- Nejmenší hloubka otvoru je 5 mm
- Průměr fazetovacího otvoru  $\geq$  8 mm
- Vstupní tlak: 90Psi
- Otáčky bez zatížení: 22000 ot/min
- Hmotnost 0,5 kg

## Balení obsahuje :

- 1 x Fazetovací stroj
- 2 x dovážené trojúhelníkové frézovací hlavy
- 2 x klíč
- 1 x 1/4palcový přívod vzduchu
- 1 x kopírovací ložisko
-

# VAROVÁNÍ

Pro snížení rizika poranění si musí všechny osoby používající, instalující, opravující nebo provádějící údržbu stroje, provádějící výměnu doplňků nebo pracující blízko tohoto stroje přečíst tyto instrukce a porozumět jim před tím, než budou provádět tento úkol.

## Přívod vzduchu a nebezpečí při připojení

Vzduch nikdy nemiřte na sebe nebo kohokoli jiného. Vzduch pod tlakem může způsobit závažné poranění. Vždy před výměnou doplňků nebo prováděním oprav vypněte přívod vzduchu, vypusťte z hadice vzduch pod tlakem a nástroj odpojte od přívodu vzduchu, když se nepoužívá. Házení hadic může způsobit vážné zranění. Vždy zkontrolujte, zda hadice a úchyty nejsou poškozené nebo uvolněné. Nepoužívejte rychloupínače na nástroji. Pro správné sestavení postupuje podle instrukcí. Při každém používání univerzálních otáčecích upínačů musí být nainstalovány pojistné západky. Nepřevyšujte maximální tlak vzduchu 90 psi (6,2 baru) nebo tlak uvedený na štítku.

## Nebezpečí zachycení

Nepřibližujte se k otáčecí se hřídeli a doplňkům. Nenoste šperky nebo volné šatstvo. Pokud nebudete mít vlasy daleko od nástroje a doplňků, může dojít ke skalpování. Pokud nebudete mít náhrdelník nebo řetízek na krk daleko od nástroje a doplňků, může dojít k udušení.

## Provozní rizika

Nikdy nenasazujte brusný kotouč, řezací kotouč nebo obrysový řezač na leštící brusku nebo brusku na pneumatiky. Brusný kotouč nebo jiné doplňky, které prasknou, mohou způsobit vážné poranění nebo usmrcení. Jmenovité otáčky doplňků pro leštění musí být stejné jako otáčky leštící brusky nebo větší. Používejte pouze uchycené kotouče nebo doplňky pro broušení pneumatik s odpovídajícími jmenovitými otáčkami a odpovídajícím průměrem hřídele. Nepoužívejte drátěné kartáče, vrtné korunky nebo jakékoli jiné doplňky; používejte pouze uchycené kotouče, brusky otvorů nebo doplňky na broušení pneumatik. Poškozené, opotřebené nebo nesprávně nasazené doplňky mohou způsobit vyšší vibrace. Ke snížení vystavení vibrací zajistěte, aby nástroje na broušení otvorů byly ostré a aby tento nástroj a všechny doplňky byly v dobrém pracovním stavu. Zajistěte, aby pracovní jednotka byla řádně uchycena.

Zabraňte přímému kontaktu s otáčející se hřídelí a doplňky, abyste zabránili pořezání rukou nebo jiných tělesných částí. Používejte rukavice na ochranu rukou. Nástroj pokračuje v chodu i po uvolnění páky škrticího ventilu. Neprovádějte deaktivaci uzávěru páky škrticího ventilu. Tento nástroj a jeho doplňky nesmí být modifikovány. Operátoři a pracovníci provádějící údržbu musí být fyzicky schopni zvládnout sílu nástroje a provádět vyžadovaný úkol. Vždy používejte ochranu očí a obličeje odolnou proti nárazu, pokud budete používat nebo opravovat tento nástroj či provádět jeho údržbu nebo výměnu doplňků nebo pokud se budete vyskytovat v blízkosti této činnosti. Doporučujeme rukavice a ochranné šatstvo. Dokonce i malá částice může poranit oko a způsobit oslepnutí. Zajistěte, aby i všichni ostatní pracovníci, kteří se pohybují na pracovišti používali ochranu očí a obličeje odolnou proti nárazu. Denně měřte otáčky pneumatického nástroje otáčkoměrem, abyste si ověřili, že nejsou větší než otáčky za minuty uvedené na doplňcích pro broušení. Uchyťte doplňky v maximální možné délce; nesmí být kratší než 0,39 palce (10 mm)

## Rizika na pracovišti

Hlavní příčinou vážných zranění a usmrcení bývá uklouznutí / klopýtnutí / pád. Dávejte pozor na hadici v prostoru, po kterém se chodí nebo na němž se pracuje. Vysoké hladiny zvuku mohou způsobit trvalou ztrátu sluchu. Používejte ochranu sluchu, tak jak je to doporučeno vašim zaměstnavatelem nebo nařízením OSHA (viz. 29 CFR část 1910). Udržujte pevný postoj. Opakované pracovní pohyby, nepříjemné pozice a vystavení vibracím může být škodlivé rukám a pažím. Pokud si povšimnete znečištění, brnění, bolesti nebo zblednutí kůže, přestaňte tento nástroj používat, dejte si pauzu a obraťte se na lékaře. Zabraňte vdechování prachu nebo manipulaci úlomky z pracovního procesu; mohlo by to způsobit poškození vašeho zdraví. Při práci s materiály, které způsobují uvolňování částic do vzduchu, používejte nástroje na odsávání prachu a noste ochranné dýchací zařízení. Tento nástroj není určen k použití ve výbušných ovzduších a není izolován proti kontaktu se zdroji elektrické energie. Potenciálně výbušná ovzduší mohou být způsobena prachem a výparů vzniklými vyhlazováním nebo broušením. Používejte systém pro odsávání nebo potlačování prachu, který je vhodný pro zpracovávaný materiál. Některý prach způsobený motorovým vyhlazováním, řezáním, broušením, vrtáním a jinými stavebními činnostmi obsahuje chemikálie, které způsobují rakovinu a poruchy při narození nebo jiná poškození reprodukčního systému. Některé příklady těchto chemikálií jsou: - olovo z olovnatých barev - cihly z krystalického křemene, cement a další stavební materiály pro zdiva - arsen a chróm z chemicky zpracované gumy Vaše riziko z vystavení těmto látkám se liší podle toho, jak často provádíte tento typ práce. Pro snížení svého vystavení těmto chemikáliím: pracujte v dobře větraných prostorech a používejte schválené bezpečnostní prvky jako jsou masky proti prachu, které jsou speciálně zkonstruované k odfiltrování mikroskopických částic. Určeno pouze pro profesionální použití

# BEZPEČNOSTNÍ INSTRUKCE